

永續發展推動情形及風險管理

◎推動永續發展之治理架構

本公司為健全永續發展之管理，已訂定「永續發展實務守則」，設置總經理室為推動企業永續發展之專(兼)職單位及召集相關部門成立「永續發展工作推動小組」，由總經理擔任推動小組負責人，負責推動永續發展政策、制度或相關管理方針及具體推動計畫之提出及執行，並每年定期向董事會報告處理情形。

◎重大議題之風險評估

本公司已依風險管理政策訂定內部控制制度，對可能影響本公司達成目標之潛在風險進行辨識、評估、處理及監控，並定期追蹤及納入各單位日常作業。

依本公司「風險管理政策與程序」，風險來源與類別可歸納為以下主要構面：

- (a)策略風險
- (b)營運風險
- (c)財務風險
- (d)資訊風險
- (e)法遵風險
- (f)誠信風險
- (g)其他新興風險（如：氣候變遷或傳染病相關風險）等。

風險管理推動與執行單位依據公司規模、所屬產業、業務特性、營運活動，並考量企業永續（含氣候變遷）各面向規範重點進行全方位風險分析，分析與辨識公司適用之風險來源與類別，定義公司自身之風險類別，針對各風險類別展開相關細部風險情境辨識，並定期檢討其適用性。

◎風險管理政策及運作情形

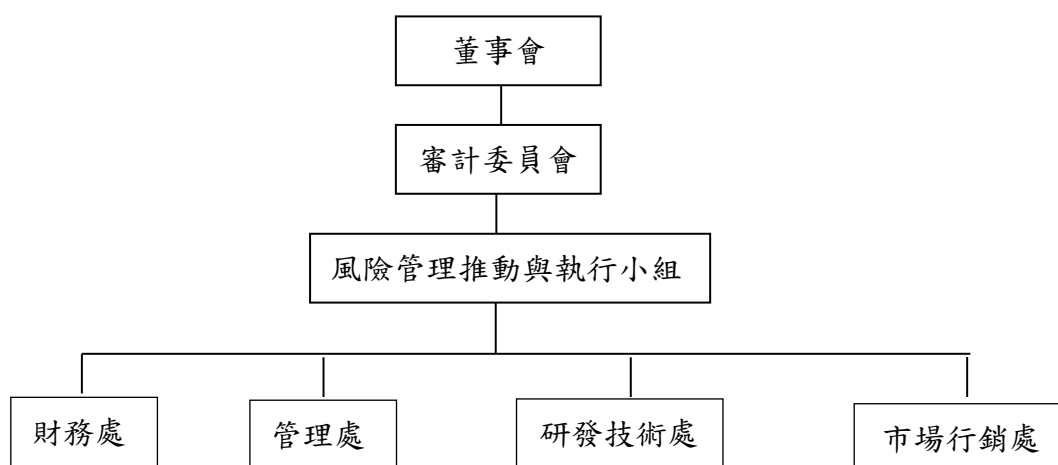
本公司為能透過風險意識建立，對潛在風險加以辨識、評估、控制及監督等流程，以建立健全風險管理制度及強化公司治理，已經董事會通過訂定「風險管理政策與程序」，以作為本公司環境、社會、公司治理風險管理之最高指導原則，守則內容有明定範圍包括公司及其集團企業之整體營運活動。

1.風險管理組織架構

- (a)董事會：為本公司風險管理最高治理單位。
- (b)審計委員會替代風險管理委員會：隸屬於董事會，進行風險管理相關運作機制之監督。本公司考量公司規模大小、業務特性、風險性質及營運活動，以審計委員會替代風險管理委員會之職能。
- (c)風險管理推動與執行單位：設置總經理室為風險管理推動與執行單位及召集相關營運單位以任務編組方式成立「風險管理推動與執行小組」，由總經

理擔任推動與執行小組負責人，負責規劃、執行與監督風險管理相關事務。

(d)營運單位：以處為單位。



2.風險管理運作情形

(a)風險辨識：各營運單位應依據公司策略目標及董事會核定之風險管理政策與程序，就其所屬單位之短、中、長程目標與業務執掌進行風險辨識。

主要構面	風險來源與類別	主要構面	風險來源與類別
策略風險	技術研發	財務風險	信用風險
	外部競爭環境		流動性風險
	營運持續		市場風險
營運風險	客戶服務		企業融資
	供應鏈		策略性投資
	銷貨集中		法遵風險
	智慧財產權	誠信風險	反貪腐與公平競爭
	人力資源	其他新興風險	氣候變遷與碳管理
企業形象	人權平等		
資訊風險	資通安全		永續發展

(b)風險分析：各營運單位應針對已辨識出之風險事件，考量現有相關管控措施之完整性、過往經驗、同業案例等，分析風險事件之發生機率與影響程度，據以計算風險值。

(c)風險評量：各營運單位應依據風險分析結果，對照經風險管理推動與執行單位核定之風險胃納，依據風險等級規劃與執行後續風險回應方案。

(d)風險回應：針對風險回應應訂定相關處理計畫，確保相關人員充分理解與執行，並持續監控相關處理計畫之執行情形。

(e)監督與審查機制：風險監督與審查機制應於風險管理程序中明確定義，以確實審查風險管理流程及相關風險對策是否持續有效運作，並將相關審查結果納入績效衡量與報告事項中。

◎永續發展推動情形

- 1.本公司「永續發展工作推動小組」每年定期向董事會報告處理情形，最近一次提報日期為112年03月27日。
- 2.本公司董事盡善良管理人之注意義務，督促企業實踐永續發展，並隨時檢討其實施成效及持續改進，以確保永續發展政策之落實。